

Vichy Communauté

N°20
Fév 2025

Le mag



p.10

MONTONCEL

Encore plus d'activités de pleine nature 4 saisons...

p.22

**CENTRE TECHNIQUE
D'AGGLOMÉRATION**

Simplifier la vie des usagers



SANTÉ :

MOBILISATION DU TERRITOIRE

FACE AUX DÉFIS DE L'ACCÈS AUX SOINS



Vichy communauté Le mag

N°20
Février 2025

Sommaire

Entreprendre	3
Revoir	4 > 5
Vivre	6 > 7
Dans nos communes	



Découvrir	8 > 11
Le Fablab Montoncel	

DOSSIER	12 > 21
Santé	



Agir	22 > 23
------------	---------

Et toujours plus d'infos sur
www.vichy-communaute.fr



Depuis 2020, nous nous employons à mettre en œuvre le projet de territoire AGIR 2035. Nous ne relâchons pas nos efforts pour faire de Vichy Communauté un territoire attractif, où il fait bon vivre et travailler dans un environnement préservé, répondant aux enjeux climatiques et énergétiques à venir.

« Garantir une meilleure qualité de vie pour tous » constitue l'un des quatre piliers d'Agir 2035, au sein duquel la santé et l'accès aux soins occupent une place déterminante. Je tiens à saluer ici l'engagement de l'ensemble des professionnels de la santé de notre territoire, qu'ils exercent en milieu hospitalier ou dans le cadre de la médecine et des soins de ville. Nous l'avons mesuré pendant la crise sanitaire où il a été mis en lumière, mais il faut souligner que cet engagement demeure, au quotidien, remarquable.

Pouvoir s'appuyer sur un médecin traitant pour bénéficier d'un suivi médical optimal, accéder, lorsque cela est nécessaire, à l'expertise d'un spécialiste et vivre à proximité de structures hospitalières et de plateaux techniques modernes, en cas d'urgence médicale, d'opération programmée ou d'examens indispensables, constituent des préoccupations tout à fait légitimes pour chacun d'entre-nous. Toutefois, à l'échelle nationale, le phénomène de désertification médicale épargne peu de territoires. Les médias évoquent quotidiennement l'absence de médecin généraliste dans tel ou tel secteur, les délais incroyablement longs pour obtenir un rendez-vous avec un spécialiste, ou ces services d'urgences saturés, voire fermés, faute de médecins. Notre agglomération n'échappe pas ces problématiques.

L'hôpital de Vichy n'est pas épargné par certaines difficultés, qu'il partage avec de nombreux autres établissements de sa catégorie. Il faut cependant reconnaître qu'il se distingue par son dynamisme : nombreux recrutements de médecins, modernisation en cours des plateaux techniques, avec, par exemple, un nouveau service de dialyse, de nouveaux locaux pour la réanimation, un robot chirurgical... les projets restent nombreux pour accentuer encore son attractivité : nouveaux bâtiments dédiés à la médecine, la chirurgie et la pédopsychiatrie, projet d'implantation d'un TEPSCAN en lien avec le centre Jean Perrin. Nous pouvons également nous féliciter de l'offre de soins et services en santé proposés par la polyclinique La Pergola ou encore de l'ouverture d'un nouveau centre d'imagerie à proximité immédiate de celle-ci. L'implantation de deux appareils IRM supplémentaires, en complément du scanner déjà présent sur ce plateau technique, contribuera à améliorer la prise en charge des patients du bassin de santé de Vichy, en particulier en matière de délais, rendant inutiles des déplacements plus longs.

Vichy Communauté accompagne les initiatives qui permettent d'attirer de nouveaux médecins généralistes, en lien étroit avec les professionnels de santé : co-financement, à chaque fois que cela est possible, des maisons, pôles et centres de santé qui favorisent l'exercice regroupé, aide à l'hébergement des jeunes internes et stagiaires afin de les inciter à s'installer sur notre territoire.

Les difficultés en matière d'accès aux soins ne se régleront pas du jour au lendemain ; cependant nous ne sommes pas fatalistes, nous nous mobilisons et travaillons étroitement avec les acteurs de notre territoire afin d'apporter des solutions.

Frédéric AGUILERA

Président de Vichy Communauté

Maire de Vichy

Vice-Président de la Région Auvergne-Rhône-Alpes

Économie

VICHY ÉCONOMIE

PORTRAIT DE FRANCK THIVEL

BLR - Création affirme sa belle progression



Depuis près de 30 ans, BLR - Création s'est imposé en leader français de la conception et de l'agencement de bijouteries. En fier ambassadeur de l'attractivité du territoire, son dirigeant Franck Thivel nous explique les raisons de ce succès.

Quels sont les services proposés par BLR - Création ?

« Bureau d'études, fabrication de mobilier, conception de vitrines de haute sécurité et d'éclairages LED brevetés, tout est conçu dans nos ateliers-show-room d'Espinasse-Vozelle. Nos équipes conçoivent, fabriquent et installent des concepts uniques et sur-mesure partout en France. Notre gamme ModulR permet aussi de limiter les coûts, en offrant au client la possibilité d'associer par lui-même des modules possédant une architecture commune, mais avec des couleurs et des finitions personnalisables. »

Quelles sont les actualités et les perspectives pour demain ?

« Avec un effectif passé de 10 à 22 personnes en 2 ans et une belle progression du chiffre d'affaires, la montée en puissance de BLR se confirme en 2025. Pour gagner en réactivité sur le travail du métal et alléger notre service bois, nous avons investi récemment dans un site dédié à la serrurerie-métallerie. Une expertise recherchée que nous sommes heureux d'avoir pu internaliser, avec trois recrutements en lien direct avec cette nouvelle activité. Aujourd'hui, notre entreprise solidifiée est en constante évolution. Elle signe de très beaux chantiers de toutes tailles, partout en France, comme sous la coupole des mythiques Galeries Lafayette Haussmann. »

⊕ www.blr-concept.fr

Entreprendre sur l'agglomération

Vichy Économie a développé plusieurs outils au service des entrepreneurs qui souhaitent se développer sur le territoire :

- annuaire économique
- bourse de locaux
- panorama économique
- plaquette d'accueil

Plaquette d'accueil

Destinée aussi bien aux entreprises qui accueillent de nouveaux salariés qu'aux structures souhaitant promouvoir le territoire à l'extérieur, la nouvelle plaquette de Vichy Économie est l'outil de référence pour communiquer les atouts du territoire.

Journée des conjoints

Cette journée qui s'est déroulée le 20 février vise à accueillir des conjoints de collaborateurs récemment embauchés sur le territoire afin de faciliter leur arrivée dans l'agglomération.

VICHY[®]
Économie

Vous avez une idée, un projet d'entreprise sur l'agglomération de Vichy ?

L'agence de développement Vichy Économie est à votre écoute :

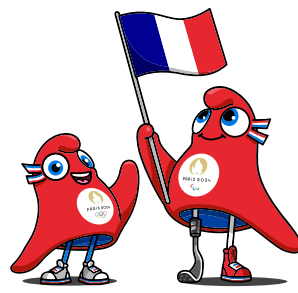
04 70 30 41 70

contact@vichy-economie.com

⊕ www.vichy-economie.com

/ Revoir

Retour en images...



La torche des Jeux de Paris, héritage du passage des flammes olympique et paralympique sur notre agglomération les 21 juin et 26 août 2024, a fait le tour des écoles de l'agglomération avec la complicité de la mascotte Phryge, largement plébiscitée par tous les élèves.



➔ Brugheas



➔ Vendat



➔ Le Vernet



➔ Hauterive



➔ Saint-Rémy-en-Rollat



➔ Charmeil



➔ Serbannes



➔ Cognat-Lyonne



➔ La Chabanne



➔ Charmeil



➔ Seuillet



➔ Saint-Pont



➔ Saint-Germain-des-Fossés



➔ Laprugne





➔ Vichy



➔ Saint-Germain-des-Fossés



➔ Arronnes



➔ La Chabanne



➔ Creuzier-le-Vieux



➔ Saint-Germain-des-Fossés



➔ Saint-Germain-des-Fossés



➔ Saint-Germain-des-Fossés



➔ Creuzier-le-Neuf



➔ Ferrières-sur-Sichon



➔ Billy



➔ Vichy



➔ La Chapelle



➔ Vichy



➔ Le-Mayet-de-Montagne



➔ Saint-Germain-des-Fossés



➔ Busset



➔ Espinasse-Vozelle

Dans nos communes



• FERRIÈRES-SUR-SICHON, LE MAYET-DE-MONTAGNE & SAINT-GERMAIN-DES-FOSSÉS

Lutte contre le gaspillage alimentaire

L'agglomération poursuit son investissement dans la lutte contre le gaspillage alimentaire dans les cantines à travers son Projet Alimentaire Territorial. Après deux semaines de pesée des restes alimentaires, les restaurants scolaires bénéficient d'un accompagnement pour les aider à réduire le gaspillage en identifiant des pistes d'actions : ajustement des quantités servies, installation de composteur, diminution de quantités de pain commandé...



• LE MAYET-DE-MONTAGNE, SAINT-GERMAIN-DES-FOSSÉS & SAINT-YORRE

Des conseillers numériques pour vous aider

Vichy Communauté organise des ateliers numériques sur son territoire, gratuits et ouverts à tous, pour accompagner ceux qui le souhaitent dans les démarches en ligne et vers l'autonomie numérique avec des thématiques telles qu'utiliser WhatsApp, prendre des rendez-vous en ligne avec Doctolib, découvrir les réseaux sociaux, etc.

Inscriptions :

- Pour les ateliers au Mayet-de-Montagne : 04 70 59 36 67
- Pour les ateliers à Saint-Germain-des-Fossés : 04 70 58 29 53
- Pour les ateliers à Saint-Yorre : 04 63 01 10 15



• ABREST, BELLERIVE-SUR-ALLIER, LAVOINE & VICHY

Signature du Pacte Allier

Vichy Communauté et le Département de l'Allier ont signé un pacte financier par lequel le Conseil Départemental apporte son soutien pour aménager le territoire à hauteur de 6.2 M€. De nombreux projets sont concernés tels que les aménagements du Sporting Tennis Padel de Vichy, la construction d'un pôle pour les activités de pleine nature au Montoncel à Lavoine (cf page 10), la piste cyclable Abrest-Vichy, la voie verte le long du Sichon et de l'ancienne ligne du tacot en Montagne Bourbonnaise, etc.





• DE VICHY À LAPRUGNE
Paris-Nice : une étape 100 % Vichy Communauté

Le Paris-Nice fera étape pour la 5e fois sur notre territoire le mercredi 12 mars. À 10h30 débutera la cérémonie officielle sur le parvis du Centre Commercial des 4 Chemins à Vichy en présence des coureurs qui passeront un à un. Puis à 12h15 ils se tiendront prêts sur la ligne de départ pour lancer le premier coup de pédale, direction les Grivats (Cusset) pour le départ officiel à 12h30. Les cyclistes parcourront 163,5 km sur notre territoire pour une arrivée prévue aux alentours de 16h15 à la Loge des Gardes (Laprugne).



• SEUILLET
À la reconquête du cœur de bourg

Créer des lieux de vie dynamiques et accueillants, où il fait bon vivre et travailler, est l'un des projets ambitieux portés par Vichy Communauté et ses communes. À Seuillet, plus de 80 000 € ont été investis par la Communauté d'agglomération : aménagement d'un espace public, création de trois logements par Allier Habitat, installation d'un parcours de santé, création d'un local partagé « Les Ateliers », réfection de la toiture de l'église, etc.



• BRUGHEAS, ABREST, CHARMEIL, BUSSET & LE VERNET
Basket à l'école

Ce projet pédagogique mis en place par Vichy Communauté et la JAV Vichy Basket, avec l'appui du Comité de l'Allier de Basket-Ball et les conseillers pédagogiques EPS de Vichy 1 et Vichy 2 permet aux élèves de rencontrer des sportifs professionnels. Questions sur le métier des joueurs, séances de dédicaces et photos, cette rencontre promet à chaque fois un beau moment de partage et de convivialité entre petits et grands !



Découvrir : Le Fablab

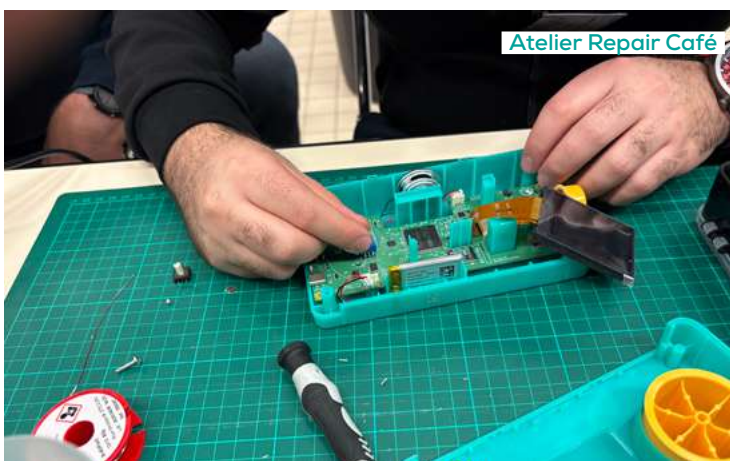
FABLAB VICHY COMMUNAUTÉ, UN BOUILLONNANT LABORATOIRE DE FABRICATION PARTAGÉE

C'est en 2020 que le Fablab Vichy Communauté ouvre ses portes au premier étage de l'Atrium de Vichy, rejoignant un réseau de 3 000 sites dans le monde. Conçu comme un espace collaboratif de créativité et d'échanges de compétences, il permet de concevoir des prototypes et des objets à l'aide de machines à commande numérique.

Particuliers, enfants, membres d'associations, entrepreneurs et professionnels, vous êtes tous les bienvenus dans ce tiers-lieu, qui met à votre disposition : des découpeuses laser, des fraiseuses numériques, des imprimantes 3D, une imprimante vinyle, un atelier électronique, un studio multimédia, une brodeuse textile et une machine à coudre...

Après une formation gratuite et pour les utiliser, il suffit de payer un avantageux forfait machine et matières premières (environ 5 à 6 €/h). Chaque utilisateur bénéficie également du soutien de l'équipe du Fablab ou d'une active communauté d'utilisateurs. « Le tarif se veut minime pour rester accessible au plus grand nombre. Des associations d'étudiants viennent ainsi réaliser leurs banderoles, des clubs leurs trophées ou des particuliers leurs cadeaux personnalisés, comme des tasses imprimées par sublimation », explique le Fabmanager, David Bijon. Des porteurs de projets y font naître des prototypes, en limitant les investissements. Un coup de pouce important en développement de nouveaux produits ou pour le lancement d'une activité professionnelle, avec en plus la possibilité de coworker au sein du local.

Le plaisir de faire par soi-même



Mais on ne vient pas au Fablab en attendant une prestation de services. Ici, on favorise l'autonomie et l'apprentissage par soi-même, qui est toujours une grande source de satisfaction personnelle. En plus de l'accompagnement de l'équipe technique, plusieurs formations gratuites ont lieu chaque mois pour apprendre à maîtriser les logiciels et machines.

Si les projets peuvent être menés seuls, ce laboratoire de fabrication est en effet avant tout un lieu de synergies et de travail collaboratif. La fraiseuse numérique a ainsi été conçue par une dizaine d'ingénieurs bénévoles du Fablab. Suivant le principe d'Open source, les plans de cette machine sont librement consultables et réutilisables partout dans le monde.

GESTION INTELLIGENTE DU CHAUFFAGE 8 700 foyers concernés

Dans le cadre de sa politique habitat et décarbonation, Vichy Communauté a choisi de s'associer avec Tiko Services, spécialiste des thermostats connectés. Une solution moderne et économique afin de soutenir ses habitants dans la gestion efficace de leur consommation énergétique tout en contribuant à des objectifs écologiques plus larges.

Les thermostats connectés tiko, développés par Engie, permettent de contrôler ses radiateurs électriques à distance via une application mobile gratuite.



Ils ajustent automatiquement la consommation en fonction des pics de tension, offrant confort et économies d'énergie. Ces thermostats, fabriqués en France, permettent de piloter les radiateurs pièce par pièce à distance, de les programmer en fonction des besoins précis des foyers et d'optimiser leur consommation pour des économies pouvant atteindre jusqu'à 25% sur la facture de chauffage.

Les 8 700 foyers de Vichy Communauté équipés en chauffage électrique pourront ainsi adapter leur consommation en temps réel, pour un confort optimal et une maîtrise totale de leur budget dès le printemps 2025 grâce au déploiement de la solution Tiko dans toute l'agglomération.



Jusqu'à 25%
d'économies
d'énergie



Pilotage précis
de vos
radiateurs
pièce par pièce



Application
gratuite
et simple
d'utilisation



Installation sans
travaux par
un professionnel

Ce projet s'inscrit dans le cadre de l'obligation légale d'équiper les logements de thermostats au 1^{er} janvier 2027, conformément au décret n° 2023-444 du 7 juin 2023.

Chaque mois, le Fablab organise des ateliers thématiques d'objets à fabriquer, en solo ou en famille, mais aussi des soirées de fabrication, où l'intelligence collective fait avancer les projets de chacun.

De nombreux élèves de primaire, issus de 19 communes de Vichy Communauté, ont pu bénéficier d'un programme d'animations visant à faire découvrir le codage informatique et la robotique au travers de la fabrication d'un tracker solaire. Un bel engagement pour démocratiser des métiers à forts débouchés dès le plus jeune âge.

Parallèlement, en partenariat avec Orange, le Fablab accueille tous les mois des formations de bonne utilisation des smartphones, notamment pour les seniors. L'association Libraisol y organise aussi régulièrement des ateliers gratuits de découverte et d'installation de systèmes d'exploitation libres.



Avec plus de 2 000 réservations à l'année, le Fablab connaît déjà un beau succès, mais il n'attend plus que vous pour imaginer, créer, partager...

Infos pratiques

Fablab Vichy Communauté
L'Atrium Vichy - 37 Avenue de Gramont
03200 Vichy
Téléphone : 04.63.01.10.10
Mail : fablab@vichy-communaute.fr
+ www.vichy-fablab.fr

Horaires d'ouverture :
Mardi : 10h-12h/14h-18h
Mercredi : 10h-12h/14h-18h
Jeudi : 15h-21h
Vendredi : 10h-12h/14h-17h
Samedi : 9h-12h (dernier samedi du mois)

Encore plus d'activités de pleine nature 4 saisons

MONTONCEL, LE NOUVEAU SITE VTT DE VICHY COMMUNAUTÉ

2025 marque l'ouverture très attendue du pôle sportif de pleine nature du Montoncel. Il associera une offre attractive pour les amoureux de VTT, accessibles au grand public comme aux athlètes de haut niveau, sans oublier la pratique hivernale, avec ski de fond, raquette et luge.



Architectes : Atelier Bonnet & Teissier

Porte d'entrée de « Destination Grand Air », le plus grand espace VTT de France et point culminant de l'Allier, le Puy de Montoncel trône en partie sur la commune de Lavoine. Un très beau site animé depuis de longues années par son association de ski de fond. En plus de la location de gîtes, raquettes et skis de fond, gérés par l'association, Vichy Communauté porte un ambitieux projet de site 4 saisons autour de la pratique du VTT. Le développement durable est au cœur du projet avec des reconstructions et des structures favorisant le bois, pour une immersion en forêt.

> Renforcer l'élan sportif et touristique de Vichy Communauté

Le bâtiment principal est en cours de construction avec un espace location de VTT, skis et raquettes. Des sanitaires et vestiaires seront également ouverts gratuitement par code, après inscriptions sur le site de Vichy Communauté, à l'image des bases trail. Un point restauration viendra compléter l'offre locale.

Le projet devrait s'étoffer par la suite avec la création de deux écolodges de 6 personnes et de trois modules de 12 places chacun, réunissant des chambres 2 ou 4 personnes, avec un espace cuisine partagé.

À 1 h 40 de Lyon, ce magnifique spot de pleine nature veut attirer tous les pratiquants de VTT, débutants ou confirmés grâce à plusieurs parcours. L'un d'eux, labellisé par la Fédération Française de Cyclisme, ouvrira le site aux spécialistes mondiaux de la discipline. Un nouvel élan pour la belle dynamique sportive de Vichy Communauté.

Ouverture prévue : 2026

Le saviez-vous ?

Parce que notre territoire est un immense terrain de jeu, avec l'application gratuite **Vichy Randos & VTT**, profitez de toutes les activités de Pleine Nature du territoire.



Google Play



App Store

Montagne Bourbonnaise

DOMAINE DE LA ROCHE

Que devient ce site emblématique aux portes du Mayet-de-Montagne ?



Niché dans la calme campagne du Mayet-de-Montagne, le Domaine de la Roche développe une belle palette de services pour tous. Cet ancien centre de vacances, racheté à Vichy Communauté par l'association AVERPAHM (Association pour Vichy et sa région de parents et amis de personnes en situation de handicap), a bénéficié de plus d'1,8M€ d'investissement. Le site est désormais géré par la SAS domaine de la Roche, créée par l'AVERPAHM et ADDAPT'03 (Association Départementale de Développement des Activités Pour Tous de l'Allier). Avec 14 chambres doubles dont 7 accessibles aux Personnes à Mobilité Réduite (PMR), 2 salons, une cuisine pédagogique, une salle multi-activités de 110 personnes et 3,5 ha de parc, le lieu allie charme élégant, confort moderne et un important potentiel d'accueil.

« Le domaine, habilité sport et jeunesse, est accessible en priorité aux personnes en situation de handicap et à leurs familles pour des séjours de loisirs, sportif et de répit. Il est également ouvert aux particuliers et aux professionnels pour une réunion, une nuitée, week-end ou plus », explique son responsable Christian Jeannin.

☎ Tél. : 06 22 58 19 31



AGENDA

• Festival des musiques traditionnelles

Du 19 au 29 mars

Bal de printemps déguisé le 22 mars, bals trad' dans les écoles, atelier des luthiers trad', conférence, ateliers de musique d'ensemble et de danse... autant de rendez-vous pour fêter le printemps avant le grand bal de clôture du samedi 29 mars 2025.

 Conservatoire de Vichy Communauté

• Portes Ouvertes du Conservatoire

Samedi 24 mai à partir de 10h

Que vous soyez futur élève, parent ou simplement curieux, venez pousser les portes du conservatoire pour découvrir et essayer les différentes disciplines enseignées et rencontrer élèves et professeurs

10h à 12h : sites de Bellerive-sur-Allier,

Saint-Germain-des-Fossés et Saint-Yorre

14h à 17h : site de Vichy/Cusset.

• Festival Alice

Vendredi 6 et samedi 7 juin

au Château de Presles à Cusset

Ouvert à tous les groupes et artistes musicaux résidant dans la région Auvergne-Rhône-Alpes, un tremplin a été organisé avec Le Conservatoire de Vichy Communauté pour le Festival Alice. Le 15 mars une audition désignera celles ou ceux qui pourront monter sur scène les 6 et 7 juin aux côtés des nombreux autres artistes de ce festival gratuit, à deux pas des lycées Albert-Londres.



• En mode Festi !

Vendredi 11, samedi 12 et dimanche 13 juillet
Théâtre de Verdure

Centre Omnisports de Vichy

Pendant trois jours, ce festival proposera une douzaine de concerts avec des artistes qui promettent de nous ébouriffer tels que The Locos, Ambre, Les Wampas, Cachemire, Soviet Supreme, Bob's Not Dead ...

Dossier

Tux



SANTÉ

NOTRE TERRITOIRE S'ORGANISE

Portrait en demi-teinte d'un territoire face à l'accès aux soins

La santé est un des sujets les plus importants et préoccupants, quel que soit son âge. Comme partout en France, notre territoire doit plus que jamais s'organiser et innover pour répondre à vos besoins.

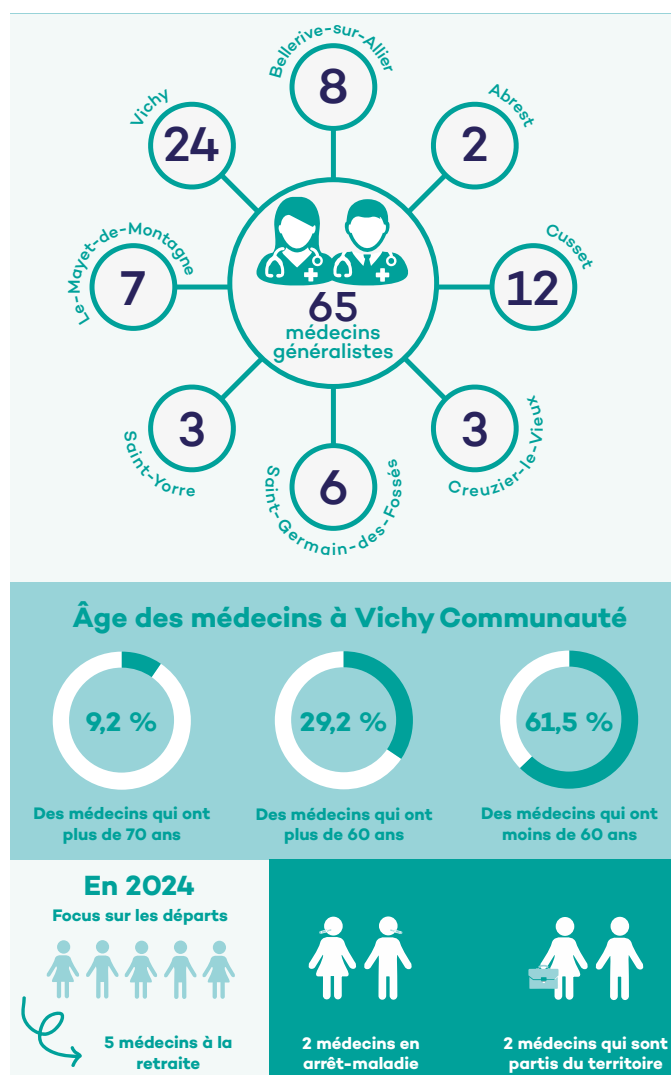
Comme dans de nombreuses régions en France, Vichy Communauté manque de médecins généralistes et de spécialistes. Avec 65 médecins généralistes, dont près de 40% ont plus de 60 ans, la situation de la santé est extrêmement tendue et les habitants ont du mal à (re)trouver un médecin traitant. « *La médecine de spécialité en ville est elle aussi en souffrance avec une offre concentrée au Centre Hospitalier et à la Polyclinique de La Pergola* », souligne Évelyne Voitellier, conseillère déléguée à la santé à Vichy Communauté. L'offre libérale en psychiatrie est notamment très impactée par cette tendance qu'il convient d'inverser pour un avenir plus serein.

► La mobilisation de tous est nécessaire

Face à ce constat, des solutions existent comme le regroupement de médecins et le soutien à la Communauté Professionnelle Territoriale de Santé (CPTS) pour réorganiser l'offre de soin. Les innovations portées par le Centre Hospitalier et La Pergola vont dans le sens de cette mobilisation générale.

► Des initiatives pour attirer des médecins :

- Le dispositif départemental "Wanted" porté par le Conseil Départemental offre des bourses aux internes en médecine générale depuis 2006, ce qui a aidé à ralentir la pénurie, surtout en milieu rural.
- Vichy Communauté a accueilli (prise en charge du logement) 20 stagiaires en médecine en 2024 sur l'agglomération.



« Heureusement, l'attractivité de l'agglomération et sa qualité de vie attirent de plus en plus de professionnels de santé. Une dynamique appuyée par les aides à l'installation du Département qui a soutenu 30 installations sur Vichy Communauté (médecine générale et de spécialité et professionnels de santé) ».

Dr Évelyne Voitellier

Le Centre Hospitalier de Vichy, 35 M€ d'investissements

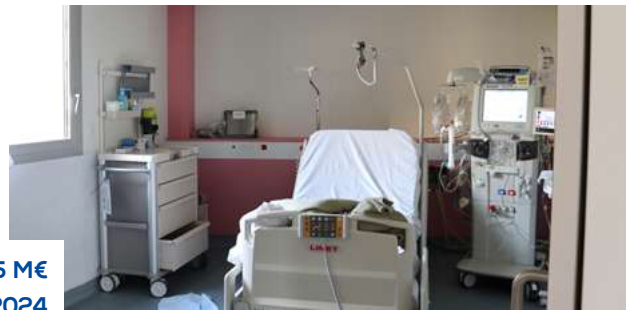
Vaisseau amiral de la santé sur le territoire, le Centre Hospitalier de Vichy (CH Vichy) affiche une dynamique positive et investit pour renforcer son attractivité.

Le Centre Hospitalier de Vichy est pour la seconde fois en 2024 dans le top 40 national (sur 1400 établissements) pour l'angioplastie coronaire et la prise en charge des varices par les équipes de cardiologie, de médecine et de chirurgie vasculaire. D'importants recrutements ont également été menés avec l'arrivée de 45 nouveaux médecins depuis 2017.

► Dialyse et pôle prévention Éducation Santé Publique

- Réhabilitation des anciens locaux de l'école de kiné pour accueillir le service de dialyse avec 40% de postes en plus.

5 M€
Septembre 2024



► Gériatrie - Soins palliatifs - Réadaptation

Pavillon Houlbert

- 197 malades résidents et patients du Pôle Réadaptation et Gériatrie
- Hôpital de Jour de Médecine Physique et Réadaptation

Après travaux et transferts des unités de soins palliatifs dans le pavillon Hélios, le Pavillon Houlbert accueillera **36 lits** de court séjour gériatrique, de Soins Médicaux et de Réadaptation (SMR).

Pavillon Hélios

- Unité spécifique pour les patients atteints de la maladie d'Alzheimer et des troubles cognitifs

En 2026 :

Unité de soins palliatifs départementale (actuellement au pavillon Houlbert)

Unité cognitivo-comportementale

Environnement de plain-pied facilitant la déambulation

4,8 M€ pour Hélios
6,6 M€ pour Houlbert
Fin des travaux début 2026



La rénovation des Unités de Soins de Longue Durée (USLD) en 2023 a permis l'installation de salles de bain accessibles aux Personnes à Mobilité Réduite (PMR) dans chaque chambre, l'ouverture d'un espace de vie / salle à manger, la mise en place de rails plafonniers favorisant la mobilisation et transfert des résidents au bénéfice des résidents et des soignants. Les chambres sont bien sûr toutes réhabilitées. Les infirmeries ont été positionnées au centre de chaque unité.

Le transfert de certaines unités de soins dans le bâtiment rénové Hélios et de plain-pied permettra d'optimiser l'accueil des patients de soins palliatifs d'un côté et de ceux souffrant de pathologies neurodégénératives et de troubles psycho comportementaux de l'autre. Des espaces extérieurs seront aménagés pour le confort des patients.

Régine Moussier-Dubost, cheffe de l'Unité Mobile Gériatrique Territoriale (UMGT) au sein du Pôle Réadaptation et Gériatrie.

▶ Exosquelette

Le CH Vichy a fait l'acquisition d'un exosquelette départemental en partenariat avec le CREPS Auvergne-Rhône-Alpes—Vichy (Pavillon Houlbert).



346 000 €
Septembre 2024

▶ TEP Scan

Le Centre Hospitalier de Vichy porte un projet d'implantation dans son enceinte d'un service de médecine nucléaire assuré par le Centre Jean Perrin de Clermont-Ferrand prévoyant l'installation d'un TEP scan et d'une scintigraphie par gamma caméra. Sa mise en œuvre permettra d'éviter aux patients d'aller à Clermont-Ferrand ou Roanne comme ils le font aujourd'hui.

6 M€
2028 (dossier déposé à l'automne 2025)

▶ Le premier robot chirurgical de pointe de l'Allier



5,2 M€
1^{er} semestre 2025

Quel est le rôle d'un robot dans un bloc opératoire ?

On parle ici de chirurgie assistée par le robot et pas d'une machine humanoïde qui opère seule. 300 de ces robots, inventés dans les années 2000 aux USA, sont déjà installés en France, dont 60 dans des centres hospitaliers périphériques comme Vichy.

Comment fonctionne-t-il ?

Le chirurgien commande une console avec des manettes de précision et un écran de très haute performance, dans la même salle opératoire que le patient. 4 bras robotiques

articulés mènent l'intervention via un système d'imagerie, avec vision 3D et des instruments spéciaux, qui reproduisent parfaitement les gestes du chirurgien.

Est-il un outil d'attractivité ?

Les jeunes chirurgiens, qui apprennent tous sur des robots comme celui-ci, veulent exercer dans un établissement équipé. Oui, c'est donc aussi un investissement sur le long terme, comme outil d'attractivité pour attirer des praticiens.

Nicolae Fetche,
chirurgien digestif et viscéral



ENTRETIEN AVEC JÉRÔME TRAPEAUX, DIRECTEUR DU CENTRE HOSPITALIER DE VICHY

Quels sont les grands projets à venir pour le CH Vichy ?

« En plus de tous les projets finalisés ces dernières années, le CH Vichy entame de belles perspectives de développement, avec notamment la reconstruction du bâtiment principal de médecine et chirurgie, datant des années 70 (150 M€ d'investissement) à l'horizon 2030. Nous allons reconstruire l'ensemble des lits d'hospitalisation complète de médecine et de chirurgie ainsi qu'un nouveau plateau technique sur notre actuel parking intérieur, des services seront déplacés et les bâtiments actuels accueilleront des consultations avec plus de lits en ambulatoire. Le service de pédopsychiatrie va également quitter des bâtiments dégradés, pour une construction neuve près du Village d'enfants de Cusset. »

Chiffres clés de l'Hôpital

- 2 000 salariés dont 220 médecins et internes
- 930 naissances/an chiffre stable depuis 3 ans
- 33 000 passages aux urgences
- 7 700 interventions au bloc opératoire
- 9 000 séances de chimiothérapie par an

Quel est votre cap sur les 5 prochaines années ?

« Notre projet d'établissement 2024/2028 est un projet de développement de l'offre de soins. Notre objectif est de conforter notre rôle d'acteur incontournable, avec une offre de soins renforcée, tout en gardant notre capacité à soutenir les hôpitaux voisins. Nos équipes réalisent ainsi des consultations et gardes de gynécologie à Moulins ou en rhumatologie et orthopédie à Thiers ou Saint-Pourçain-sur-Sioule. Avec une dynamique de croissance positive, on s'en sort mieux que la plupart des hôpitaux nationaux, mais nous devons rendre notre établissement encore plus attractif pour attirer de nouveaux praticiens. »

► À l'horizon 2030 : reconstruire le bâtiment principal

Reconstruction de l'ensemble des lits d'hospitalisation complète de médecine et de chirurgie ainsi qu'un nouveau plateau technique sur l'actuel parking intérieur, des services seront déplacés et les bâtiments actuels accueilleront des consultations avec plus de lits en ambulatoire. Les élus locaux sont tous mobilisés sur ce dossier pour le défendre auprès de l'État.



▶ Urgences

Quelles sont les principales missions et responsabilités des urgences hospitalières ?

S'adapter à des contraintes de plus en plus fortes, dans un contexte qui demande une énorme coordination de tous les acteurs du « Système de soins » mais aussi du « Secteur médico-social » :

- Manque de lits d'hospitalisation disponibles – La tension hospitalière est un des facteurs de saturation des Urgences
- Vieillesse de la population, patients fragiles et pathologies chroniques intriquées
- Pénurie de médecins Urgentistes et maintien d'une équipe médicale et paramédicale pérenne
- Accès aux médecins traitants et aux soins de premiers recours parfois difficile, en raison d'un sous-effectif également. L'énorme travail de nos confrères en Médecine de Ville et leur implication constante dans l'amélioration de la réponse en tant que premier recours porte ses fruits, en lien avec la régulation du Centre 15, qui doit être le préalable à toute venue aux Urgences.



Quels sont les principaux défis auxquels vous êtes confrontés quotidiennement ?

Nous devons répondre aux patients en état d'Urgence vitale ou fonctionnelle. Une urgence vitale est un risque immédiat pour la vie du patient, une urgence fonctionnelle n'est pas vitale, mais menace une des fonctions du corps et nécessite une action médicale ou chirurgicale rapide. Nous devons, dans ce cadre, assurer aux patients soins et traitements, et les orienter vers les services et structures dont ils ont besoin.

Quels sont les projets ou les améliorations engagées ou envisagées pour les urgences dans les prochaines années ?

- Création d'un Accueil des Urgences gériatriques dans la Structure d'Urgence du CH Vichy – C'est plus un concept qu'un lieu pour l'instant, mais ce projet vise à développer largement la prise de conscience et les savoirs autour de cet enjeu majeur du Soins et de la Médecine Gériatrique.
- Maintenir de façon très volontaire, au niveau institutionnel, le recrutement et la formation de l'équipe médicale et paramédicale pour assurer nos missions en intra et extra hospitalier (SMUR) auprès des patients.
- Dans l'attente d'un nouveau bâtiment hospitalier, adaptation des locaux des Urgences pour pallier la tension hospitalière. Cela n'est pas le gage de soins parfaits mais vise à améliorer une situation " dégradée " qui selon toute vraisemblance, risque de perdurer.



Marie-Emmanuelle Limoges,
Cheffe de service des Urgences

▶ Réanimation et soins intensifs

Le service de réanimation et des soins continus vient de déménager après une année de travaux afin de laisser la place à une nouvelle phase de rénovation.

Le nouveau chantier vise à installer à leur proximité immédiate les soins intensifs de neurologie, de cardiologie et l'hospitalisation de cardiologie interventionnelle, activité qui bénéficiera par ailleurs du changement des salles de coronographies au cours de l'année.

Au global, les capacités en soins critiques de l'établissement passeront de 20 à 24 lits.

**5 M€
2025-2026**

▶ Pédopsychiatrie

Le service de pédopsychiatrie va quitter des bâtiments dégradés, pour une construction neuve près du Village d'enfants de Cusset.

**5 M€
Démarrage des travaux début 2026**



Polyclinique La Pergola proximité, dynamisme et engagement pour le territoire

Fondée en 1912, la polyclinique La Pergola est un acteur de santé de référence pour Vichy Communauté et bien au-delà. Cette structure privée du groupe ELSAN, regroupe plus de 60 praticiens libéraux, autour de 3 pôles : médecine, chirurgie et réadaptation.

3 questions à Anne-Françoise CHRISTOPHE,
Directrice de La Pergola

Comment peut-on caractériser votre offre de soins ?

En lien avec les autres acteurs de santé de la région, nous assurons une offre de soins dans différentes spécialités au plus près des besoins du territoire en proposant de nouveaux parcours de soins à nos patients.

Quels sont les principaux défis de La Pergola ?

Le recrutement médical reste un enjeu primordial et un sujet sur lequel nous travaillons activement.

Quelles sont vos atouts différenciants ?

Une unité de premiers soins (UPS) du lundi au vendredi pour des prises en charge hors urgence vitale : douleurs abdominales, petits traumatismes orthopédiques...

Une filière sport, avec un circuit dédié aux sportifs locaux (RCV, JAV) ou en stage sur le territoire.

Deux centres labellisés : gestion des douleurs chroniques et centre sommeil.

Chiffres clés de La Pergola

- 60 praticiens
- 13 000 patients par an, dont 9 500 en ambulatoire (sortie le jour même)
- 2 800 séances de chimiothérapie/ an (+ 10% chaque année depuis 2018)
- 4 médecins et 3 chirurgiens recrutés en 2024

► Hôpital de jour

Un nouveau parcours de soins est proposé en hôpital de jour, assuré par une équipe pluridisciplinaire pour faciliter la cicatrisation des plaies d'ulcères et d'escarres.

► Chirurgie

La Pergola a investi dans une colonne 4K avec fluorescence utilisée en chirurgie digestive.



► Nouvelles chambres

L'établissement va rénover l'entièreté des chambres du service de médecine sur les deux prochaines années.



BONNE NOUVELLE : un nouveau centre IRM à Vichy pour l'été 2025

Les médecins radiologues libéraux CIMVI, exerçant notamment à La Pergola, se sont associés au réseau France Imageries Territoires pour ouvrir un nouveau centre d'imagerie à Vichy.

Ce dernier disposera de deux IRM et d'un pôle sénologie, dédié aux maladies du sein.

Mémo : Accès aux soins

Votre médecin n'est pas disponible ?



Astreintes jours de semaine



15



Du lundi au vendredi
9h-18h



Cabinet en ville

Soirs, week-ends et fériés



15



Du lundi au vendredi 20h-minuit
Samedi 12h-minuit
Dimanches et fériés 8h-minuit



Vichy : Maison Médicale de Garde
2 place Charles de Gaulle
Mayet-de-Montagne :
médecins de garde



Pharmacie de garde



15 ou www.servigardes.fr
08 25 74 20 30
(0.15€ la minute)



Dimanches et fériés



Dentiste de garde



15



Dimanches et fériés
9h-12h



**AVEZ-VOUS PENSÉ À LA
TÉLÉCONSULTATION MÉDICALE ?**

Disponible auprès de certains praticiens
et pharmacies

Vous avez une urgence ?



URGENCES
112



SMS
114



SAMU
15



POLICE
17



POMPIERS
18

3114 Prévention nationale suicide

3919 Violences femmes info

0 800 059 595 SOS Viol

119 Enfance en danger

3977 Maltraitance personnes âgées

0 800 840 800 SIDA Info service

04 73 75 17 51 Centre antipoison

04 73 15 14 00 Urgence main
(La Chataigneraie Clermont)

CENTRE HOSPITALIER VICHY



URGENCES :
Contactez le 15

POLYCLINIQUE LA PERGOLA



UNITÉ PREMIERS SOINS :
Lundi au vendredi
de 9h à 19h



Santé de ville

La mobilisation du territoire

Si notre bassin manque déjà de médecins généralistes et de spécialistes exerçant en libéral, le territoire se veut résilient, avec des solutions innovantes qui fonctionnent, et se mobilise pour attirer plus de médecins. Voici quelques exemples non exhaustifs.

► Mobil' Santé

Le bus Mobil'Santé, porté par le CCAS de Vichy, a pour mission d'aller à la rencontre des plus démunis à l'échelle des 39 communes de Vichy Communauté.



► Une maison médicale de garde à Vichy

Créée en 2020 par l'AMLAPS (l'Association de Permanence de Soins de l'Allier), la Maison Médicale de Garde a intégré le Pôle santé Arlequin en 2022.

Elle fonctionne avec 52 médecins pour des gardes 7j/7 (accessible seulement sur avis du SAMU au 15) au centre-ville de Vichy. Le Pôle santé Arlequin a été créé par Vichy Habitat et la Ville de Vichy avec le soutien de Vichy Communauté.

► La dynamique de la Montagne Bourbonnaise

Au Mayet-de-Montagne, un cabinet médical regroupe 5 médecins généralistes et 1 infirmière IPA.

Deux autres médecins généralistes sont installés ensemble, ce qui fait un total de 7 médecins dont 2 médecins correspondants SAMU qui interviennent en 1^{er} recours du SAMU dans la Montagne Bourbonnaise..

Sur ce territoire, pas de maison médicale de garde, mais un médecin de garde pour permettre la continuité des soins.

► Téléconsultation : l'exemple de Vendat

Dans le cadre du contrat Revitalisation Centre-Ville Centre-Bourg (RCVCB), financé par Vichy Communauté, la commune de Vendat a construit un bâtiment commercial où s'est installée la pharmacie qui dispose d'une cabine de téléconsultations, permettant aux patients de consulter un médecin à distance. D'autres pharmacies du territoire en sont équipées.



Les pharmacies jouent un rôle crucial pour pallier le manque de médecins : vaccination, dépistage, traitement (angines et les cystites).

► La CPTS, facilitatrice de soins

La Communauté Professionnelle Territoriale de Santé (CPTS) Vichy Val d'Allier est une association créée par des professionnels de santé volontaires pour organiser et faciliter l'accès aux soins. Elle a pour mission de faciliter l'accès aux soins, notamment pour les personnes en Affection Longue Durée (ALD) sans médecin traitant. Si concerné, le patient se rapproche d'un professionnel de santé (infirmière, kiné, pharmacien...)

Elle coordonne les soins non programmés, notamment en cas d'absence de votre médecin généraliste, grâce à une trentaine de médecins disponibles.

⊕ www.cptsvva.fr

04 43 55 17 24
2, Place Charles de Gaulle
Bâtiment l'Arlequin
Vichy

▶ Saint-Yorre

Date d'ouverture : 2022

Offre de santé : 2 médecins généralistes (+ 1 cabinet vacant), médecin vasculaire, gynécologue, sage-femme, 2 infirmières, psychomotricienne, 2 psychologues, dentiste (+1 cabinet vacant), 3 kinés avec balnéo.



▶ Abrest

Date d'ouverture : deuxième semestre 2025

Offre de santé : 3 médecins généralistes, psychomotricienne, infirmiers libéraux, pédicure, kiné...



▶ Cusset

Le Pôle Oyhenart

Date d'ouverture : 2022

Offre de santé : + de 20 professionnels de santé de différentes spécialités : kinés/ostéopathes, médecins généralistes, endocrinologue, diététicienne, orthopédiste, psychomotriciennes, orthophoniste, orthoptiste, psychologue, gynécologue, dermatologue, dentiste, ou encore un cabinet d'infirmier et une société d'orthopédie.



Un autre pôle de santé en projet à Cusset

La ville de Cusset souhaite s'engager dans une acquisition immobilière actuellement à l'abandon située allée Mesdames.



▶ Saint-Germain-des-Fossés

Le Pôle Simone-Veil

Date d'ouverture : janvier 2024

Offre de santé : 5 médecins généralistes, 2 cabinets vacants pour l'accueil de spécialistes.



▶ Charmeil

Pôle Santé en projet

Création d'un pôle santé dans le cadre du programme Revitalisation Centre-Ville Centre-Bourg (RCVB) soutenu par Vichy Communauté.

Démarrage des travaux : 2026

▶ Vichy

Le Pôle Arlequin

Date d'ouverture : fin 2021

Offre de santé : 2 médecins généralistes, 1 dentiste, 2 psychologues, 2 orthophonistes, psychomotricien, pôle d'orthodontie, 3 cardiologues...

On trouve d'autres regroupements de professionnels à Vichy : pôle santé des Célestins, espace Arc Santé, centre de santé infirmier Soins et Santé....

CENTRE TECHNIQUE D'AGGLOMÉRATION

Simplifier la vie des usagers

Les anciens locaux du centre technique communautaire ayant été gravement endommagés par l'épisode de grêle de juin 2022, c'est un tout nouveau pôle qui s'est réorganisé, à Cusset, autour de la direction du cycle de l'eau.



› Eau et assainissement : un service d'accueil pour vos démarches administratives

Depuis le 11 décembre 2024, l'agence clientèle des régies eau et assainissement de Vichy Communauté a officiellement ouvert ses portes au Centre Technique d'Agglomération aux côtés des autres services du cycle de l'eau.

Désormais réunie sous un même toit, toute l'équipe de l'agence clientèle est disponible pour accompagner les habitants de l'agglomération dans l'ensemble de leurs démarches liées à l'eau et à l'assainissement. Qu'il s'agisse de questions sur les factures, de démarches administratives ou encore d'informations techniques, les usagers bénéficient d'un accueil personnalisé et d'un service renforcé.

⊕ 10, boulevard Alsace-Lorraine à Cusset - 04 70 30 58 90
du lundi au vendredi de 8h30 à 12h et de 13h30 à 17h

En cas d'urgence

En dehors des horaires d'ouverture du Centre Technique d'Agglomération, une astreinte technique est assurée :

06 25 89 74 28 pour l'assainissement

06 99 95 78 60 pour l'eau potable

› Collecte et traitement des déchets ménagers et assimilés

Vichy Communauté gère la collecte des déchets ménagers et assimilés pour les communes de Vichy, Cusset et Bellerive-sur-Allier (les autres communes dépendent du Sictom Sud-Allier). Ce service intégrera les locaux du nouveau Centre Technique d'Agglomération au printemps.

Il propose la vente de composteurs sur rendez-vous et la dotation en bacs pour les nouveaux habitants. La dotation des sacs jaunes et des bioseaux se fait à l'accueil de l'hôtel d'agglomération le lundi, mercredi et vendredi matin.

⊕ www.vichy-communaute.fr/gestion-des-dechets
ambassadeur_tri@vichy-communaute.fr

› Services municipaux

Dans une seconde phase, le Centre Technique d'Agglomération accueillera également des services de la ville de Vichy : une partie du service des espaces verts ainsi que le service de gestion du plan d'eau. Ce déménagement permettra de libérer les locaux des anciens abattoirs de Vichy près du Stade Darragon qui s'intègrent dans l'ambitieux programme immobilier « Vichy Lac ».

Industrie de référence

MONTPERTUIS- PALAZOL

Objectif : 1 000 emplois

Racheté en 2020 par Vichy Communauté, la friche industrielle de Montpertuis-Palazol est actuellement en travaux en vue d'accueillir de nouvelles activités porteuses d'emplois.

Situé à moins de 4 km du centre-ville de Vichy, le site de 125 hectares abritait l'usine de la Manurhin jusqu'en 2003. Après son rachat par Vichy Communauté, il fait aujourd'hui l'objet d'un vaste chantier de dépollution et de démolition qui devrait se terminer courant 2025.

Par la suite, l'ambition de Vichy Communauté pour ce site emblématique, labellisé Site industriel Clef en main 2030 par l'État, est de proposer un campus industriel de référence. Son emplacement idéal à proximité immédiate du futur contournement nord-ouest de l'agglomération, dans un site à haute qualité environnementale en fait un axe de développement stratégique pour l'agglomération dont l'objectif est d'y créer 1000 emplois.



Expression des groupes politiques

Une réflexion pour commencer l'année 2025, pendant que la France et les pays de l'Union Européenne détruisent leurs économies, le monde a consommé depuis le protocole de Kyoto plus de 60% d'énergies fossiles en plus. En 2024 on a même battu un record, cette politique suicidaire est inutile.

Jean-Pierre SIGAUD

La catastrophe qu'a subie Mayotte en décembre exige un élan de solidarité, aux côtés des Mahorais de l'agglomération qui ont organisé eux-mêmes des collectes. La violence du cyclone Chido fait écho à la multiplication des calamités climatiques : leurs conséquences sont démultipliées lorsqu'elles se conjuguent à la misère, à la faiblesse des services publics.

L'urgence sociale, écologique, doit désormais conditionner les choix politiques partout.

Ici, l'état de l'hôpital ou la hausse du taux de pauvreté devraient être des priorités de Vichy Co, tout comme une vraie ambition pour le climat.

Brice MOLLIER - Alexis MAYET

Le mag #20 - Février 2025 - Magazine d'information de la Communauté d'Agglomérations Vichy Communauté

Directeur de la publication : Elisabeth Cuisset

Rédaction : Bénédicte Rollet (Nota Bene), Christel Debout-Tomczak, Camille Sainte-Martine, Christophe Vernizeau - Vichy Economie

Crédits photos : DR Vichy Communauté, André Quillien, Julien Prieur, Aurélien Vialatte, Quentin Bastian JAV, Atelier Bonnet & Tessier, Vecteezy,

Architecte Michelou et associés, @ Epictura / Bunyos30, @ Epictura / luckybusiness, David Bijon, Nathalie Ribaud, CH Vichy Communication, Mairie de

Vendat, Ville de Cusset, Isabelle Gmyr, Mairie de Saint-Germain-des-Fossés

Relecture : Ninon Caze

Photo de une : Julien Prieur

Charte Graphique : Turbulences - Clermont-Ferrand

Maquette et mise en page : Florent Rousseau

Impression : Decombat

Tirage : 51 700 exemplaires

Dépôt légal : ISSN 2554-7518

Contact : VICHY COMMUNAUTÉ - 9, place Charles de Gaulle - CS 92956 - 03209 VICHY CEDEX

+33 (0)4 70 96 57 00 - communication@vichy-communauté.fr - www.vichy-communauté.fr



83^E ÉDITION

PARIS NICE

DU 9 AU 16 MARS 2025

LA COURSE AU SOLEIL



© A.S.O. 2024 - © Steven Pinsault

ÉTAPE 4

MERCREDI 12 MARS

▶ Vichy

🏟️ La Loge des Gardes

VICHY
SPORT

ALLIER BOURBONNAIS
Le Département



paris-nice.fr | @ParisNice | #ParisNice